

Роза Радомска
Оракул Силы

***Колода «Оракул Силы» никогда не
попадёт в случайные руки.
Она создала себя сама, в непростое
для Земли время, время перемен,
которые коснутся каждого.
Пусть её Сила поможет вам на пути.***

Период создания Колоды: 24.06.2023 - 15.05.2025

Художник: Валерия Андреева-Добрецова

Выбор

Значение:

Перекрёсток говорит о необходимости сделать выбор, именно это является отправной точкой в ситуации: сделан ли этот выбор уже, предстоит ли принять решение, знайте — последующая цепь жизненных событий зависит именно от пути, который выбирают.

Магия:

В руках у мудреца книга, на поясе — ключи. Если вы сейчас на распутье, спросите совет. Воскурите благовоние и зажгите восковую свечу перед картой, опишите вашу ситуацию, обозначьте тот выбор, к которому склоняетесь, либо просто спросите, как лучше поступить.

Свеча должна догореть, а карту положите под подушку. Информация придёт.



Ход

Значение:

Кармические цепочки, Время воздаёт по заслугам, что посеешь, то и пожнёшь. Необходимость управлять Временем, своим или чужим, расписания, распорядки, планирование.

Магия:

Карта несёт энергию Сатурна: её можно просить о защите и высших знаниях, магических откровениях, открытии ресурсов прошлых воплощений, информации об исторических событиях прошлого и будущего. Энергии Сатурна тяжелы и они определено не для всех; как правило к ним обращаются те, кто ищут Силу: ведьмы, колдуны, практики оккультных систем.

Зажгите чёрную восковую свечу перед картой, тяжёлые, густые благовония, например «Опиум». Обратитесь сознанием к карте, нырните под капюшон, сконцентрируйтесь на своём дыхании, задайте волнующий вас вопрос. Данную работу можно усилить обсидиановым зеркалом или морионом.

Свеча должна догореть, а карту можно положить под подушку.



Прошное

Значение:

Ситуация обращает ваш взор в прошлое: возможно, повторяющиеся сценарии, модели поведения, ваши, либо ваших предков. Карта советует проанализировать прошлый опыт и сделать вывод.

Магия:

На карте вы можете видеть портал, который приведет к той ситуации, которую вам нужно разрешить: будь то - получение ресурса, будь то - исправление поломанных звеньев в цепи событий. Если у вас есть четкий запрос, запишите его на бумаге. Поставьте карту на алтарь, зажгите свечу, воскурите благовония, скажите:

«Время имеет ход, что по векам идёт, что по жилам течет, что нажил мой род, о важном я вопрошаю, Прошное ныне я раскрываю. Сила охраном стоит, от лиха-беды защитит».

Свеча должна догореть, карту положить под подушку.



Перспектива

Значение:

Чем выше сидишь, тем больше видишь. Необходимо посмотреть на ситуацию свысока, обозначать границы. Получение своевременной информации издалека. На карте изображен Горнист. Горнист на ратуше возвещал об опасностях, грозящих городу, таких как пожар, вражеское нашествие, а также служил «часовым механизмом».

Магия:

Дайте Горнисту задачу приносить вам своевременную информацию, оповещения о грядущем. Зажгите восковую свечу и благовония перед картой, скажите:

«Свысока, издалека даль далёкая видна, Ты мне вести приноси, всё, что важно, покажи. Дело делом, не пустяк, как сказал(а), будет так».

Свеча должна догореть, а карту следует поставить на окно изображением наружу.



Вестник

Значение:

Приятное общение, однако, без глубины. Мимолетные встречи, всё пройдёт легко. Вдохновение, творчество.

Совет оглядеться вокруг: если вы погрязли в рутине обыденности, пора выбираться из этой трясины. Отправьтесь куда-либо за вдохновением: на прогулку, на выставку, спектакль, а, возможно, и в путешествие. Нужно сменить угол восприятия, разбавить его более яркими красками, добавить лёгкости и веселья.

Магия:

К Чёрному дрозду можно обратиться за помощью в поиске новых контактов, друзей, развлечений, вдохновения, радости. Зажгите благовония и свечу перед картой, изъясните желание. Свеча должна догореть, а карту можно носить с собой в сумочке или портмоне.



Хранитель

Значение:

Карта намекает на магические практики, ритуалы, связь с иными мирами. Индикатор наличия сокрытого воздействия извне, дурман, помутнение рассудка, подавление воли вопрошающего, вплоть до некропривязки, если рядом выпадают соответствующие карты.

Магия:

Ворон откроет магические тайны прикладного характера, предупредит о возможном наведении чужеродных программ, даст защиту. Для практики с Вороном вам потребуется чёрная восковая свеча, тяжелые благовония. Обратиться к нему можно оформив запрос на помощь самостоятельно либо сказать: «Ворон по мирам летает, всё видит, всё знает. Ворон сокрытое мне отворяет, крылом смоляным от зла укрывает. Мне Силу великую чтить, так тому быть».

Свеча должна догореть, а вам в благодарность Ворону следует отнести свежую печень под дерево.



Знание

Значение:

Знание — сила, и это не фигура речи. Знание позволяет достигать истинных высот. Также карта говорит о том, что свои навыки и умения следует ценить, беречь и передавать исключительно достойным.

Магия:

Сова — мощный тотем, она покровительствует в первую очередь учителям, людям, что несут свет истины. У Совы можно спрашивать совет. Можно держать карту на рабочем столе, если вы обучаетесь/обучаете чему-либо.



Проводник

Значение:

Быть в нужное время в верном месте, успевать всё, необходимость грамотно расставлять приоритеты.

Магия:

Кролик способен увлечь вас в глубь и он же способен вывести из затруднительного положения, причём оптимальным путём. Если ваши запросы велики, специально приобретите для данной работы карманные часы. Учтите: они станут вашим магическим артефактом для работы со временем, посему отношение к данному предмету должно быть соответствующим. Возьмите часы в руку, подумайте о том, чего хотите, сформулируйте желание короткой фразой или одним словом, например «богатство», «здоровье». Зажгите восковую свечу и воскурите благовония перед картой, скажите: «Тик-так, часики тихо стучат, тик так, моё время со мной идёт, дорогу лучшую к (сказать, чего хотите) найдёт, меня поведёт. Тик-так, часики тихо стучат, да будет так». Часто проводить подобную работу не нужно. Жадность и глупость — величайшие пороки души. Обращайтесь к Проводнику только, когда это действительно уместно. Приобретённые карманные часы храните бережно.



Союзник

Значение:

Необходимость искать помощи, покровительства более влиятельного человека. Если вы затеваете большое дело, стоит обеспечить защиту своему детищу. Проекты увенчаются успехом, карта также предвещает карьерный рост и развитие.

Магия:

К Дракону обращаемся за помощью в карьерных вопросах, за силой и мудростью, в стремлении к власти.



Начало

Значение:

Зачатие, исходная точка. Может указывать на внутриутробный период развития, особенно если вопрошают о неких проявленных последствиях. Если речь о своевременности того или иного процесса, карта указывает на незрелость, уязвимость, необходимость оберегать. Последующие карты покажут, как будут развиваться события.

Магия:

С картой можно работать в аспекте реинкарнации, проблем, травм периода внутриутробного развития. Для осознания связи текущего момента с предшествующими точками воплощений.



Мудрость

Значение:

Необходимость решать вопросы, находясь в тени, Тёмный путь Силы, лунная магия, связь с лунными циклами. Карта советует держать под покровом тайны всё, что планируется. Также может указывать на обман, интриги, хитрость.

Магия:

Связь с лунными божествами, раскрытие ясновидения, работа с лунными потоками силы.

В ночь полнолуния можно сделать обряд на Силу: зажгите синюю восковую свечу, благовония, налейте молоко в пиалу, поставьте перед картой.

Скажите: «Сила Луны велика, Сила Луны глубока, я Силу вдыхаю, Силу знаю. Полна нынче Луна, Силой полна, мне на благо, красу, Силу Луны обрету. Быть тому».

Закройте глаза, сконцентрируйтесь на дыхании.

Свеча должна догореть. Карту положить под подушку. Молоко поутру вылить в землю.



Сила

Значение:

Не ограничивайте себя, позвольте раскрыться потенциалу, действуйте ярко и открыто. Путь здорового лидерства, светите настолько ярко, насколько можете. Благоприятные социальные контакты. Дела увенчаются успехом. Уделите внимание здоровью, питанию, восполнению жизненных сил.

Магия:

Карту можно держать на рабочем столе, это ядерная энергия, которую уместно направлять на реализацию проектов, достижение успеха в обществе, обретение богатства, власти. Зажгите восковую свечу и скажите:

«Как Солнце на небе сияет, дело моё процветает, как Солнце тепло даёт, дело моё растёт. Волею сказано, так и пойдёт».



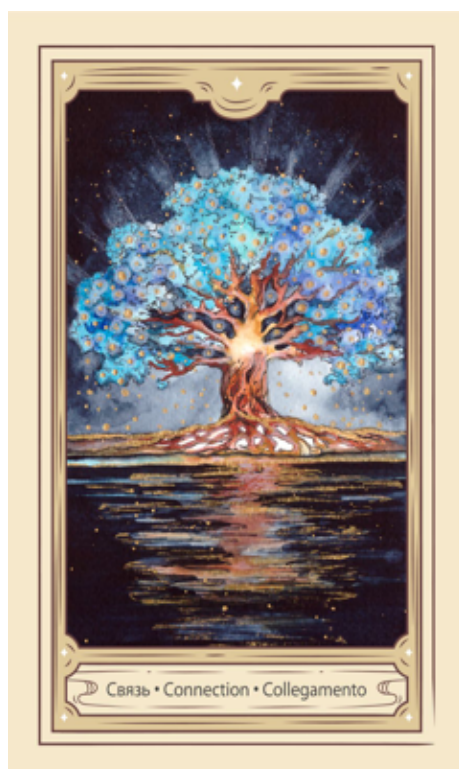
СВЯЗЬ

Значение:

Древо познания. Связь поколений, связь миров, событий. Происходящее является отражением. Менять зеркало бесперспективно, необходима трансформация сути исходной точки. Доверяйте внутреннему голосу, даже если сейчас это всего лишь шёпот, ищите свет истины, даже в кромешной тьме. Истинна, как и мотивация, у каждого своя. Найдите её, она — ядро, продолжение ваших прародителей, ваших Богов.

Магия:

Карту можно использовать для получения информации о последствиях принимаемых вами решений и выборов. Если находитесь на распутье, получили некое предложение, однако, при видимой заманчивости что-то гложет вас, задайте карте вопрос: как в долгосрочной перспективе проиграется ваш выбор, если поступите тем или иным образом. Зажгите восковую свечу, воскурите благовония перед картой, обозначьте волнующий вопрос, отправьте его на обработку по Мировому Древу, ответ обязательно придёт, ваш запрос рассмотрят в самом широком смысле и выдадут данные, с которыми принятие решения станет разносторонне обоснованным.



Предки

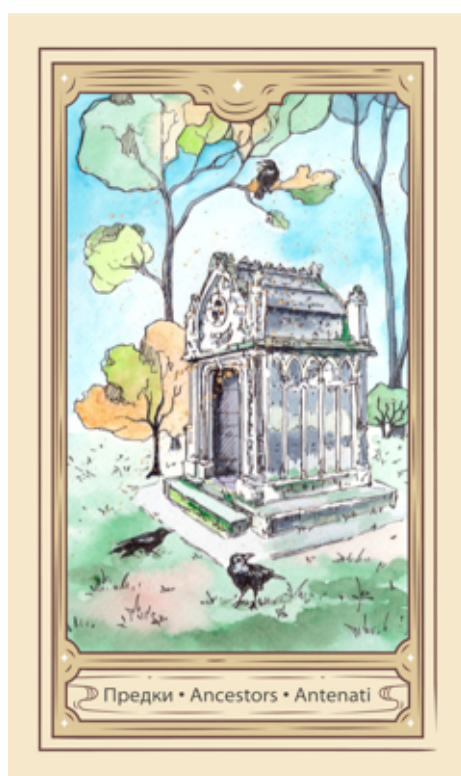
Значение:

Помощь Рода, родовые энергии, родовые сценарии, кармические узлы. Ситуация связана, либо обусловлена семьёй, предками. Родовые программы, как положительные, так и отрицательные.

Магия:

При помощи данной карты можно запросить связь с предками, родовую преемственность Силы. Поставьте карту, пиалу с молоком, зажгите восковую свечу, воскурите благовония и скажите:

«Предки мои, кровь моя, говорю я. Сила, что во роду живёт, в жилах моих течёт. Кличу, заклинаю, Силу Рода пробуждаю. Я во плоти живу, Силу Рода обрету! Быть тому». — сказать 9 раз, свеча должна догореть, молоко оставить до утра, затем вылить в землю. Вам откроют информацию о Силе вашего Рода, однако, возможно, на некоем колене есть порченные программы, эти вирусы придётся извлекать, «чинить» систему для получения гармоничного благостного потока. Поэтому, если вы просите о Силе, будьте готовы к работе и над слабыми звеньями.



Плоды

Значение:

Время пожинать плоды. Персиковое дерево сулит плодотворную работу, успешную деятельность, здоровье, долголетие, рост. В целом карта несёт благоприятный посыл, однако, соседние карты в раскладе дадут более целостное понимание ситуации.

Магия:

Персиковое дерево несёт самые благодатные энергии, карту можно просить об удаче, семейном благополучии, здоровье. Зажгите восковую свечу и благовоние перед картой. Обозначьте вашу просьбу, свеча должна догореть, карту поставьте в соответствующее место: если просите о семейном счастье — в спальню; если просите о благах — в гостиную или кухню. Однако, помните: блага обретает тот, кто приносит пользу детям земли, посему благодарите нашу Мать добрыми делами: покормите бездомных, позаботьтесь о нуждающихся, сделайте любое благое деяние, ваше сердце подскажет вам.



Виноградник

Значение:

Мы видим на карте грозовые тучи слева, плодородную землю, созревший урожай винограда, светлое чистое радужное небо справа. Ситуация развернётся от кризиса к благополучию, изобилию, радости жизни.

Если над вами нависли неприятности, помните: самый тёмный час наступает перед рассветом.

Магия:

Карта связана с Богом Дионисом, раскрытием сексуальности, стремлением к собственной целостности, обретению свободы.



Суть

Значение:

Сила души, инкарнационные программы влияют на развитие ситуации, либо представляют собой её причину. Связь со своей изначальной Силой. Несите свет вашей души в любой ситуации, светите там, где темно — вот главный посыл карты.

Карта духовных учителей, как проявленных в материальном мире, так и ушедших с земного плана. Необходимость получения духовных знаний, поиска учителя либо раскрытия своей собственной сути.

Может являться отражением сильного, духовно развитого человека.

Если вы чувствуете эмоциональную подавленность, обратите внимание на энергетические практики, дыхательные упражнения.

Магия:

Связь с изначальной Силой души. Зажгите восковую свечу и благоволия перед картой, скажите: «Сила моя отзовись, Сила моя проявись, что Богами заложена, в душу вложена, тебя призываю, знать тебя я желаю. Заклинаю».

Свеча должна догореть, карту следует положить под подушку. Практику повторить от 3х до 9ти раз. Займитесь осознанным изучением мифологии разных народов, сказок и былин. Внимательно следите за знаками пространства: шепот Богов проявится в вашей жизни.



Глубина

Значение:

Ключевые аспекты ситуации сокрыты, следует идти глубже, не нужно базировать суждение на поверхностной информации. Также может показывать сокрытое негативное воздействие.

Магия:

Эта карта для порталных проходов в нужные пространства, для получения информации, для раскрытия сути вопроса, для выявления воздействия извне. Обозначьте четко ваш запрос, зафиксируйте его письменно, зажгите свечу, благовоение перед картой, произнесите запрос, скажите 9 раз: «Сокрытое в глубинах отворяется, нужное мне раскрывается, Силою сказано, так исполняется». Затем проследуйте вашим сознанием по тропинке вглубь. Свеча должна догореть, карту следует положить под подушку. Делать перед сном.



Плющ

Значение:

Может означать как защиту, так и необходимость обозначить свои границы. Если вопрос о партнёрских отношениях — природа самого растения показывает характер взаимодействия: плющ обвивает деревья и пространство, где обитает, он служит домом для птиц и насекомых, то есть может указывать на необходимость присмотреться к вашему партнеру (независимо от характера отношений, будь то любовь, бизнес, дружба, родственные отношения): является ли союз гармоничными, не тянет ли некто ситуацию на себя, не впустит ли человек в вашу жизнь пришлые программы и незваных людей, способных разрушить любой проект: от семьи до бизнеса.

Магия:

Эту карту можно просить о помощи в выявлении характера взаимоотношений, брать с собой на переговоры и встречи, особенно в случае необходимости отстаивать свои границы.



Цикл

Значение:

Всему своё время, процесс идёт верным чередом. Карта советует не торопиться либо напротив — не застревать в тех или иных ролях, ситуациях, обстоятельствах. Важно следить за циклами природы.

В Древнем Египте зерно олицетворяло Бога Осириса, победившего смерть. Зерно по сути безжизненно, однако стоит воде напитать его, и новая жизнь начнёт цикл. Зерно — символ вечной жизни.

Ответ карты во многом зависит от вашего вопроса. Карта может указывать на необходимость обдумать, что вы оставляете земле после себя. Помните: завершая каждый цикл, жизненный либо событийный, важно подводить итоги, обдумывать свои модели поведения, анализировать, что приносит пользу, а что напротив — губительно.

Не упускайте своё время. Помните о том, что всему приходит конец, и он же — начало нового.



Цикл

Магия:

Карта несёт глубокий смысл. Потому и возможности её магического применения широки.

Для работы с этой картой понадобится маятник. Зажгите свечу, воскурите благовония, положите карту на стол. Расслабьтесь, уделите около десяти минут глубокому дыханию, посмотрите на карту и осознайте, что вы — дитя Земли, Земля даёт вам здоровье, пути, жизненные силы, защиту. Вы живы благодаря силе Матери, ибо если Земля не даёт благословения, человек теряет все земные права. Осознайте это. А затем мысленно поблагодарите Землю за то, что вы живы, за всё, что у вас есть сейчас. Вы можете написать Земле письмо благодарности, без ответа оно не останется, Мать любит своих детей безусловно. Зафиксируйте руку с маятником над картой, скажите 9 раз:

«Жизнь во Земле рождалась, каждому сила давалась, Мать Земля, благослови дитя, на жизнь благую, честную, родную. Благослови».

Маятник сам остановит вращение. С картой можно работать по вопросам здоровья, успешного бизнеса, создания семьи и так далее, а также чтобы не застревать в некоем цикле, совершить прорыв.



Итог

Значение:

Карта может предвещать физическую гибель, окончание некоего процесса. Также говорит о том, чтожитое при жизни будет иметь значение и после неё.

На вопрос да/нет - карта даёт скорее отрицательный ответ.

Магия:

Саркофаг, изображенный на карте, похож на сундук, и это символично. При помощи этой карты можно запрашивать информацию о своих прошлых воплощениях, возможно, вас приведут на место захоронения тела после предшествующих инкарнаций. Данную работу хорошо сочетать с минералами, морионом, например, а также с чёрными зеркалами. Только для опытных практиков. Новичкам подобного рода опыты могут навредить, психика человека должна быть готова к информации.



Немощь

Значение:

Отсутствие возможности сделать что-либо, болезни, старость. Карта может выпадать на человека преклонных лет, бессмысленно прожитая жизнь, упущенные возможности. Может показывать человека любого возраста и пола, если психическое состояние индивида соответствует образу старика, изображенного на карте. Старик сидит, понунив голову, не способный радоваться миру, возможно, его терзают тяжелые недуги, физические, психические. Пробивающаяся растительность показывает наличие шансов, однако они обречены остаться без внимания: взгляд старика устремлён под ноги, он не способен их увидеть и принять.

Магия:

Это карта может быть использована исключительно для негативных воздействий.



Бедность

Значение:

Финансовая незащищённость, нищета, обездоленность. Бедный человек.

Магия:

Это карта может быть использована исключительно для негативных воздействий.



Предательство

Значение:

Обман, манипуляции, нездоровые отношения, козни, сплетни. Основной посыл карты — подведите черту, сделайте вывод, смотрите на людей и воспринимайте их такими, какие они есть, а не таким, как вам хотелось бы их видеть. На этой карте измены, сторонние вмешательства, крах иллюзий.

Магия:

Это карта может быть использована исключительно для негативных воздействий.



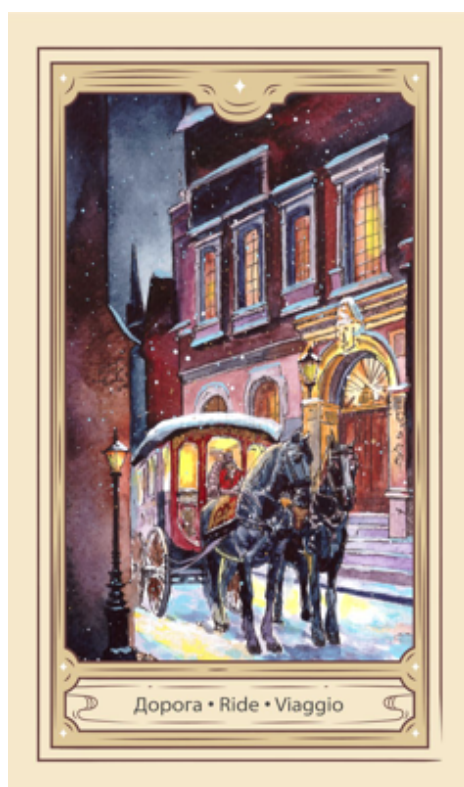
Дорога

Значение:

Путешествие, поездка, смена места жительства.

Магия:

Зажгите свечу и воскурите благовония, скажите 9 раз: «Дорога моя ко благам стелится, будет, как мною велится, Сила пути открывает, Сила своё дело знает. Да будет так!» Свеча должна догореть, а карту носить с собой.



Умысел

Значение:

Злой умысел или добрый вам покажут соседние карты. Два персонажа беседуют. У одной в руке лилия, символизирующая невинность, открытость и чистоту, у другой — спрятан топор.

Магия:

Просите карту помочь распознать умыслы окружающих вас людей.



Страсть

Значение:

Сексуальность, вожделение, страсть. Яркие сексуальные отношения.

Магия:

Карту можно использовать для привлечения партнёра.



Союз

Значение:

Замужество, партнёрство, союз между людьми, клятвы, обеты, которые приносят не только в аспекте супружества. Вход, либо пребывание в той или иной системе, необходимость следовать обещаниям. Быть окольцованным той или иной структурой.

Магия:

Карту можно использовать в ритуалах, направленных на замужество, создание союза.



Встреча

Значение:

Приятное знакомство, встреча. Чем увенчается событие — покажут соседние карты в раскладе. Также может указывать на встречи на стороне.

Магия:

Карту можно использовать в ритуалах на знакомство, приятное общение.



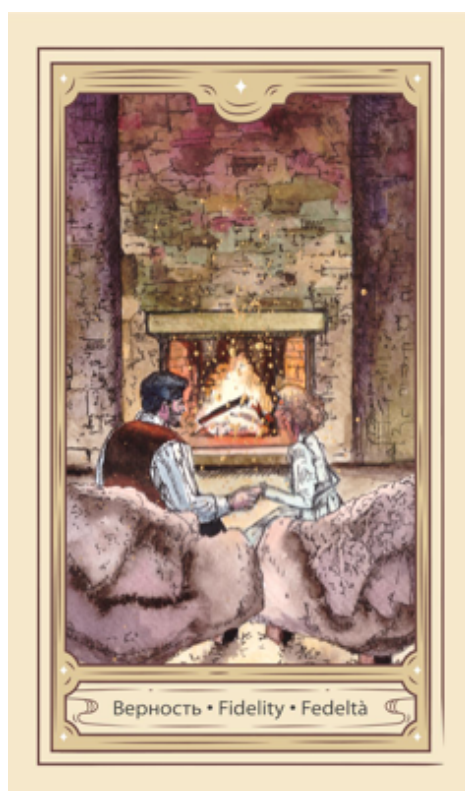
Верность

Значение:

Прочный союз, верность идеям и идеалам, верность друг другу — необходимое подспорье для строительства некоего прочного и долговечного проекта, бизнеса, семьи.

Магия:

Карту можно использовать в ритуалах на создание прочного дела, семьи.



Рынок

Значение:

Торговля, распространение идей, сплетни.

Магия:

Карту можно использовать в ритуалах на распространение товаров, услуг, идей.



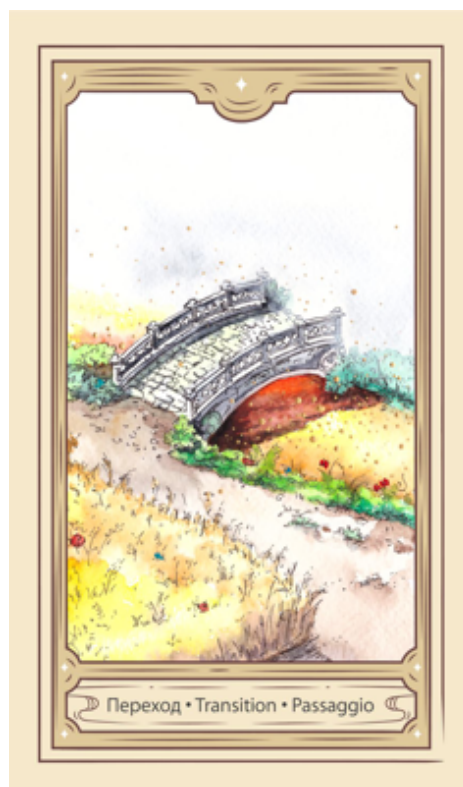
Переход

Значение:

Проход по реке времени. Карта указывает на взаимосвязь текущей ситуации с прошлыми инкарнациями, кармические связи. Мы чётко видим пейзаж на берегу, однако берег за мостом окутан густым туманом, что говорит о сложности прогнозирования событийных последовательностей в будущем. Здесь кроется как горизонт возможностей, так и непредвиденные происшествия.

Магия:

Карту можно использовать в ритуалах построения собственной реальности, путешествий по прошлым инкарнациям.



Путь

Значение:

Проведение высших сил, вы идёте своим путём, доверяйте пространству, позвольте чуду произойти, не позволяйте негативным мыслям сбивать ваш настрой.

Магия:

Карту можно использовать для усиления ритуалов на открытие путей. Зажгите свечу, воскурите благовония, положите карту на свою фотографию, возьмите маятник, держа его над картой, скажите 9 раз:

«Сила моя меня ведёт, пути открывает, от зла бережёт. Как ныне сказано так и пойдёт. Да будет так!»

Маятник будет вращаться, направление вращения не важно. Маятник должен завершить вращение, свеча догореть, карту на фотографии оставить на ночь. Затем карту вернуть в колоду.



Победа

Значение:

Ваше предприятие увенчается успехом, дело будет процветать. Карта говорит о финансовой прибыли, о победе в спорах и состязаниях, будь то с людьми или обстоятельствами. Родовое наследие.

Магия:

Карту можно использовать для усиления ритуалов на блага. Зажгите свечу, воскурите благовоние и водите против часовой стрелки над картой, произнося при этом:

«Открываю врата, где злата до потолка, где роскошь сияет, Сила своё дело знает. Силу великую прославляю, богатство во дом зазываю. Заклинаю». Сказать 9 раз.



Стихии



Стихии

Воздух

Значение:

Получение информации, вести из далёкого края. Ветреность, эгоистичность, логика превалирует над чувствами.

Магия: элемент Воздуха.

Земля

Значение:

Блага земные, устойчивость ситуации, движение имеет медленный, неторопливый характер. Рост постепенный.

Магия: элемент Земли.

Огонь

Значение:

Яркие события, всё меняется молниеносно, страсть, увлечение.

Магия: элемент Огня.

Вода

Значение:

Эмоциональная вовлечённость, эмоции застилают голос разума, способность чувствовать, эмпатия.

Магия: элемент Воды.

Времена года



Весна • Spring • Primavera



Осень • Autumn • Autunno



Зима • Winter • Inverno



Лето • Summer • Estate

Времена года

Весна

Время выбирать пути, от ваших решений зависит дальнейший исход ситуации, новые возможности, рост.

Лето

Расцвет, сияние, успех.

Осень

Умение защищать своё, ценить нажитое и достигнутое, время урожая, пожинаем плоды прошлых поступков.

Зима

Отдых, остановка процессов.

Персонажи

Все фигурные карты показывают людей с соответствующими чертами характера либо события. Также мы можем через данные карты активировать в себе нужные на тот или иной момент особенности, энергии.

Купец

Значение:

Зажиточный человек, ориентированный на материальную выгоду. Прибыль, финансовый успех.

Магия:

Зажгите свечу, воскурите благовония, поставьте карту так, чтобы она отражалась в рабочем зеркале.

Скажите 9 раз: «Купец, богатый делец, деньги знает да мне открывает. Да будет так!»



Игрок

Значение:

Хитрость, интриги, обман. Человек, добивающийся своего любой ценой, любыми методами.

Магия:

Зажгите свечу, воскурите благовония, поставьте карту так, чтобы она отражалась в рабочем зеркале.

Скажите 9 раз: «Лучший игрок, дай мне урок. Как своё получить, в выигрыше быть. Да будет так!»



Воин

Значение:

Активное движение вперёд, доблесть, смелость, готовность к новым перспективам, защита. Человек активный, способный защищать своё.

Магия:

Зажгите свечу, воскурите благовония, поставьте карту так, чтобы она отражалась в рабочем зеркале.

Скажите 9 раз: «Сила мне на защиту придёт, к победе дорогой верной ведёт. Да будет так!»



Защитница

Значение:

Спокойная, уравновешенная женщина. Способность создавать желаемое, оберегать ценное.

Магия:

Зажгите свечу, воскурите благовония, поставьте карту так, чтобы она отражалась в рабочем зеркале.

Скажите 9 раз: «Как своё защищать, как мир создавать покажи, важному обучи. Да будет так!»



Правитель

Значение:

Человек высокого происхождения, хранитель традиции.

Магия:

Зажгите свечу, воскурите благовония, поставьте карту так, чтобы она отражалась в рабочем зеркале.

Скажите 9 раз: «В чём сила моя покажи, важному обучи. Да будет так!»



Королева

Значение:

Хранительница рода, знаний, традиции.

Магия:

Зажгите свечу, воскурите благовония, поставьте карту так, чтобы она отражалась в рабочем зеркале.

Скажите 9 раз: «Книгу судьбы мне раскрой, книгу силы родовой. Что во роду добром покажи, что злом отведи. Да будет так!»



Алхимик

Значение:

Мудрец, маг, знаток своего дела, истинный профессионал. Трансформация. Переход из одного состояния в другое.

Магия:

Зажгите свечу, воскурите благовония, поставьте карту так, чтобы она отражалась в рабочем зеркале. Обозначьте Алхимику, что вы хотите узнать.



Ведьма

Значение:

Практик магических искусств, магические воздействия.

Магия:

Зажгите свечу, воскурите благовония, поставьте карту так, чтобы она отражалась в рабочем зеркале. Ведьму можно просить о познании искусства колдовства, защите.



Успехов!

Жду ваши отзывы на почту:
rose.radomska@gmail.com

Всех благ!